

国東市の給与・定員管理等について

1 総括

(1) 人件費の状況(普通会計決算)

区分	住民基本台帳人口 (24年度末)	歳出額 A	実質収支	人件費 B	人件費率 B/A	(参考) 23年度の 人件費率
24年度	人 31,348	千円 18,861,834	千円 300,461	千円 4,043,553	% 21.4	% 20.4

(2) 職員給与費の状況(普通会計決算)

区分	職員数 A	給与費				一人当たり給与費 B/A	(参考)類似団体平均 一人当たり給与費
		給料	職員手当	期末・勤勉手当	計 B		
24年度	人 427	千円 1,711,509	千円 226,009	千円 654,218	千円 2,591,736	千円 6,070	千円 5,696

- (注) 1 職員手当には退職手当を含まない。
2 職員数は、平成24年4月1日現在の人数である。

(3) 特記事項

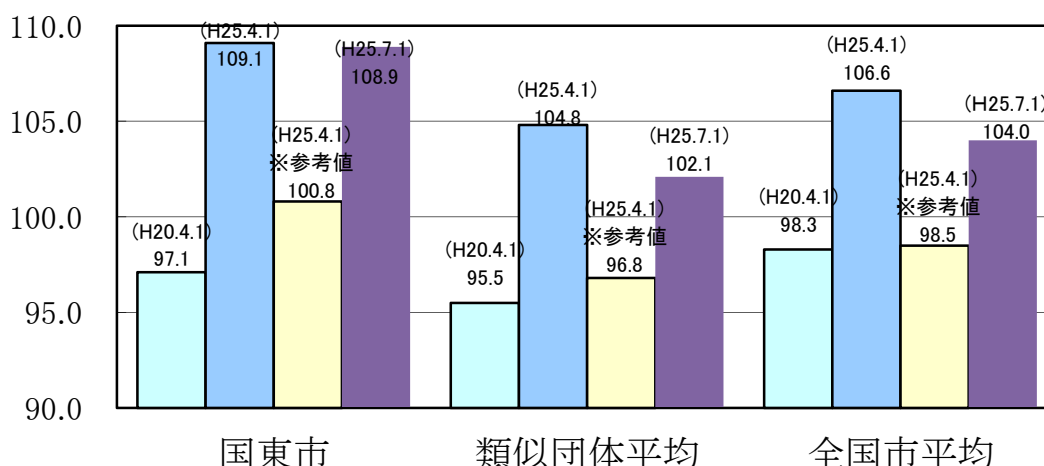
(給与減額の状況)

国の要請等を踏まえた減額措置の取組	減額実施期間又は減額を実施していない場合はその理由
実施	平成25年9月1日～平成26年5月31日
減額済又は減額措置の内容	
(給料) 1・2級在級職員、3級在級職員、4・5級在級職員、6級在級職員、7級在級職員の給料をそれぞれ2%、3%、4%、5%、7%カットしている。 【H25.4.1ラスパイレス指数109.1・参考値100.8、減額時点108.9】	
(手当) 特に無し	

(その他)

- 平成18年3月31日に、国見町、国東町、武蔵町、安岐町の4町が合併して国東市となる。
- 平成18年10月1日から平成22年9月30日まで全職員の給料を5%カットした。また、平成22年10月1日から平成23年12月31日まで6級在級職員の給料を3%、7級以上在級職員の給料を5%カットした。平成24年4月1日から平成24年12月31日まで4・5級在級職員、6級在級職員、7級在級職員の給料をそれぞれ2%、3%、6%カットした。
- 平成25年4月1日から平成25年8月31日まで4・5級在級職員、6級在級職員、7級在級職員の給料をそれぞれ2%、3%、5%カットした。

(4) ラスパイレス指数の状況(各年4月1日現在)



- (注) 1 ラスパイレス指数とは、全地方公共団体の一般行政職の給料月額を同一の基準で比較するため、国の職員数(構成)を用いて、学歴や経験年数の差による影響を補正し、国の行政職俸給表(一)適用職員の俸給月額を100として計算した指数。
2 類似団体平均とは、人口規模、産業構造が類似している団体のラスパイレス指数を単純平均したものである。
3 「参考値」は、国家公務員の時限的な(2年間)給与改定・臨時特例法による給与減額措置が無いとした場合の値である。

2 職員の平均給与月額、初任給等の状況

(1) 職員の平均年齢、平均給料月額及び平均給与月額の状況(平成25年4月1日現在)

①一般行政職

区分	平均年齢	平均給料月額	平均給与月額	平均給与月額 (国比較ベース)
国東市	44.9歳	353,655円	403,098円	381,248円
大分県	43.4歳	339,993円	418,382円	369,354円
国	43.1歳	307,220円 (332,446円)	—	376,257円 (405,463円)
類似団体	43.3歳	325,498円	374,496円	350,250円

②技能労務職

区分	平均年齢	平均給料月額	平均給与月額	平均給与月額 (国ベース)
国東市	53.8歳	362,385円	390,175円	366,285円
大分県	51.4歳	361,774円	403,977円	379,687円
国	49.9歳	272,119円 (286,850円)	—	309,534円 (325,400円)
類似団体	49.7歳	304,468円	326,175円	315,565円

- (注) 1 「平均給料月額」とは、平成25年4月1日現在における各職種ごとの職員の基本給の平均である。
 2 「平均給与月額」とは、給料月額と毎月支払われる扶養手当、地域手当、住居手当、時間外勤務手当などのすべての諸手当の額を合計したものであり、地方公務員給与実態調査において明らかにされているものである。
 また、「平均給与月額(国比較ベース)」は、比較のため、国家公務員と同じベース(=時間外勤務手当等を除いたもの)で算出している。
 3 国家公務員欄における「平均給料月額」及び「平均給与月額(国比較ベース)」の括弧書きは、給与改定・臨時特例法による給与減額措置がないとした場合の値(減額前)である。

(2) 職員の初任給の状況(平成25年4月1日現在)

区分		国東市	大分県	国
一般行政職	大学卒	178,800円	178,800円	163,987円 (172,200円)
	高校卒	144,500円	144,500円	133,418円 (140,100円)
技能労務職	高校卒	144,500円	140,100円	—
	中学卒	140,100円	—	—

- (注) 国家公務員欄における括弧書きは、給与改定・臨時特例法による給与減額措置がないとした場合の値(減額前)である。

(3) 職員の経験年数別・学歴別平均給料月額の状況(平成25年4月1日現在)

区分		経験年数10年	経験年数20年	経験年数25年	経験年数30年
一般行政職	大学卒	262,000円	362,894円	380,461円	404,397円
	高校卒	235,800円	323,188円	366,594円	383,866円
技能労務職	高校卒	—	307,916円	365,507円	383,621円
	中学卒	—	—	—	—

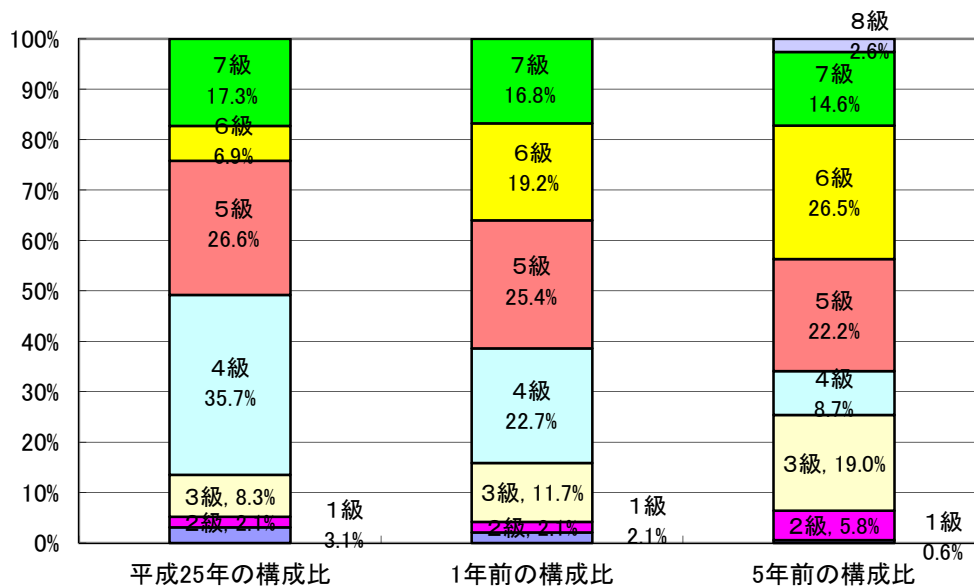
- (注)「—」は該当なし。また、対象経験年数との近似値職員を含む。

3 一般行政職の級別職員数等の状況

(1) 一般行政職の級別職員数及び給料表の状況(平成25年4月1日現在)

区分	標準的な職務内容	職員数	構成比	1号給の給料月額	最高号給の給料月額
1級	主事の職務	9人	3.1%	135,600円	243,700円
2級	主任の職務	6人	2.1%	185,800円	303,700円
3級	主査の職務	24人	8.3%	222,900円	354,200円
4級	主査の職務	103人	35.7%	261,900円	388,300円
5級	主幹、係長及び副主幹の職務	78人	26.6%	289,200円	405,800円
6級	課長補佐、主幹及び係長の職務	20人	6.9%	320,600円	435,100円
7級	総合支所長、課長、会計管理者、福祉事務所長、議会事務局長、室長、局長、所長、園長、苑長、館長及び参事の職務	50人	17.3%	366,200円	456,200円

- (注) 1 国東市の給与条例に基づく給料表の級区分による職員数である。
 2 標準的な職務内容とは、それぞれの級に該当する代表的な職務である。



- (注) 1 平成18年10月1日に給与構造改革による新制度導入により8級制に変更している。
 2 平成24年4月1日より部長制を廃止し7級制に変更している。

(2) 昇給への勤務成績の反映状況

勤務評価に基づく勤務成績の昇給への反映については、評価基準等が明確になっていないため、現在のところ実施していない。昇給への勤務成績の反映については、今後、国、県及び他の地方公共団体の状況を踏まえながら、検討する予定である。

4 職員の手当の状況

(1) 期末手当・勤勉手当

国東市	大分県	国
1人当たり平均支給額(24年度) 1,506 千円	1人当たり平均支給額(24年度) 1,625 千円	—
(平成24年度支給割合) 期末手当 2.60 月分 勤勉手当 1.35 月分 (1.45) 月分 (0.65) 月分	(平成24年度支給割合) 期末手当 2.60 月分 勤勉手当 1.35 月分 (1.45) 月分 (0.65) 月分	(平成24年度支給割合) 期末手当 2.60 月分 勤勉手当 1.35 月分 (1.45) 月分 (0.65) 月分
(加算措置の状況) 職制上の段階、職務の級等による 加算措置 ・役職加算 5%~15%	(加算措置の状況) 職制上の段階、職務の級等による 加算措置 ・役職加算 5%~20% ・管理加算 10%	(加算措置の状況) 職制上の段階、職務の級等による 加算措置 ・役職加算 5%~20% ・管理職加算 10%~25%

(注) ()内は、再任用職員に係る支給割合である。

【参考】 勤勉手当への勤務実績の反映状況(一般行政職)

判定期間中の勤務状況(病気休暇、育児休業等)を反映させ、支給割合を決定している。

(2) 退職手当(平成25年4月1日現在)

国東市			国		
(支給率)	自己都合	勸奨・定年	(支給率)	自己都合	勸奨・定年
勤続20年	23.03 月分	28.7875 月分	勤続20年	23.03 月分	28.7875 月分
勤続25年	32.83 月分	38.955 月分	勤続25年	32.83 月分	38.955 月分
勤続35年	46.55 月分	55.86 月分	勤続35年	46.55 月分	55.86 月分
最高限度額	55.86 月分	55.86 月分	最高限度額	55.86 月分	55.86 月分
その他の加算措置	定年前早期退職特例措置 (2%~20%加算)		その他の加算措置	定年前早期退職特例措置 (2%~20%加算)	

(3) 地域手当(平成25年4月1日現在)

制度なし

(4) 特殊勤務手当(平成25年4月1日現在)

支給実績(24年度決算)	1,377 千円
支給職員1人当たり平均支給年額(24年度決算)	14,495 円
職員全体に占める手当支給職員の割合(24年度)	22.2 %
手当の種類(手当数)	8

(注) 普通会計における支給状況

手当の名称	主な支給対象職員及び支給対象業務	支給実績 (24年度決算)	左記職員に対する 支給単価
感染症防疫作業に従事する職員の特殊勤務手当	感染症患者の救護又は物件の処理処理作業に従事した職員	0千円	1日700円
社会福祉業務に従事する職員の特殊勤務手当	精神病患者の護送等に従事する職員で特に身体に危害を受けるおそれがあるとき	6千円	1日600円以内で市長が定める額
在宅結核患者の家庭訪問指導に従事する職員の特殊勤務手当	保健師が在宅結核患者の家庭を訪問し指導に従事した職員	0千円	月額3,000円

市立養護老人ホーム入所者の死亡人及び行旅死亡人等の死体処理に従事する職員の特殊勤務手当	死体処理作業に従事した職員	8千円	1件2,000円
福祉業務手当	市福祉事務所に勤務し、生活保護を担当する職員	218千円	月額4,000円 (従事期間が月の2分の1未満の場合 月額2,000円)
ごみ処理作業に従事する職員の特殊勤務手当	ごみ処理作業に従事した職員	18千円	月額1,500円
し尿処理作業に従事する職員の特殊勤務手当	し尿処理作業に従事した職員	18千円	月額1,500円
消防業務に従事する職員の特殊勤務手当	消防業務に従事した職員	1,117千円	月額1,000円 (救急救命士は、 月額1,500円)

(5) 時間外勤務手当

支給実績(24年度決算)	51,246 千円
支給職員1人当たり平均支給年額(24年度決算)	136,292 円
支給実績(23年度決算)	42,044 千円
支給職員1人当たり平均支給年額(23年度決算)	120,817 円

(注) 普通会計における支給状況

(6) その他の手当(平成25年4月1日現在)

手 当 名	内容及び支給単価	国の制度との異同	国の制度と異なる内容	支給実績 (24年度決算)	支給職員1人当たり 平均支給年額 (24年度決算)
扶養手当	配偶者14,000円、その他の扶養親族7,000円(配偶者がいない場合1人目12,000円)、特定期間の加算5,000円	同	支給単価が異なる	千円 68,179	円 260,225
住居手当	・借家:月額12,000円を超える家賃額に応じて最高27,000円 ・持ち家:3,000円(新築等5年間4,500円)	異	持ち家手当がない	千円 33,046	円 123,305
通勤手当	・交通機関利用者 実費支給(最高55,000円) ・交通用具利用者 2km以上の通勤距離に応じて2,200~29,500円	異	距離区分・金額が異なる	千円 41,671	円 96,909
管理職手当	課長級35,000円、参事級20,000円の定額支給	異	支給額が異なる	千円 21,420	円 396,667
休日勤務手当	休日等において、正規の勤務時間中に勤務した時間に対し、勤務1時間あたりの給料額に100分の135を乗じた額	同	-	千円 11,637	円 155,160
夜間勤務手当	正規の勤務時間として午後10時から翌午前5時まで勤務した時間に対し、勤務1時間あたりの給料額に100分の25を乗じた額	同	-	千円 2,941	円 56,558
宿日直手当	宿日直勤務1回につき4,200円	同	-	千円 13	円 4,200

(注) 普通会計における支給状況

5 特別職の報酬等の状況(平成25年4月1日現在)

区 分		給 料 月 額 等		
給料	市 長	691,900 円	(814,000)	(参考)類似団体における最高/最低額
	副 市 長	611,010 円	(657,000)	1,010,000 円/ 389,500 円
報酬	議 長	390,000 円		500,000 円/ 274,000 円
	副 議 長	340,000 円		450,000 円/ 234,000 円
	議 員	320,000 円		420,000 円/ 220,000 円
期末手当	市 長	(25年度支給割合)		
	副 市 長	2.90 月分		
退職手当	議 長	(25年度支給割合)		
	副 議 長	2.90 月分		
退職手当	市 長	(算定方式)	(1期の手当額)	(支給時期)
	副 市 長	給料月額×500/100×勤務年数	16,280,000 円	任期毎
		給料月額×290/100×勤務年数	7,621,200 円	任期毎

- (注) 1 給料及び報酬の()内は、減額措置を行う前の金額である。平成23年4月1日から市長15%、副市長7%を減額して支給している。
また、議長、副議長及び議員については平成23年1月1日から平成23年12月31日まで5%を減額して支給している。
- 2 退職手当の「1期の手当額」は、4月1日現在の給料月額及び支給率に基づき、1期(4年=48月)勤めた場合における退職手当の見込額である。

6 職員数の状況

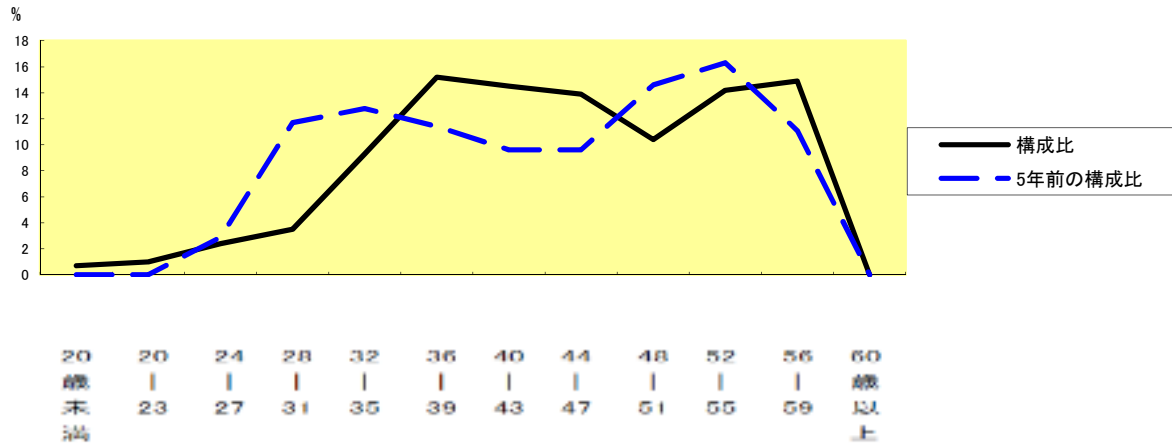
(1) 部門別職員数の状況と主な増減理由

(各年4月1日現在)

部門	区分	職 員 数		対前年 増減数	主な増減理由
		平成25年	平成24年		
普通会計部門	議 会	5	5	0	
	総 務	89	89	0	
	税 務	26	27	▲ 1	事務の統廃合縮小(市民税係の減員)
	労 働	1	1	0	
	農林水産	33	31	2	業務増(農地振興係増員ほか)
	商 工	11	11	0	
	土 木	25	28	▲ 3	事務の統廃合縮小(管理係減員ほか)
	民 生	70	69	1	業務増(保育所管理栄養士新規採用)
	衛 生	25	24	1	業務増(保健センター保健師増員)
	計	285	285	0	<参考> 人口1万人当たり職員数 90.90 人 (類似団体の人口1万人当たり職員数 68.63 人)
	教育部門	52	53	▲ 1	事務の統廃合縮小(総務係減員ほか)
	消防部門	88	90	▲ 2	事務の統廃合縮小(退職に伴う減員)
	小 計	425	428	▲ 3	<参考> 人口1万人当たり職員数 135.57 人 (類似団体の人口1万人当たり職員数 91.55 人)
公営企業会計等部門	病 院	238	240	▲ 2	事務の統廃合縮小(看護師減員ほか)
	水 道	7	7	0	
	交 通	0	0	0	
	下 水 道	9	9	0	
	そ の 他	48	49	▲ 1	事務の統廃合縮小(介護保険係減員)
	小 計	302	305	▲ 3	
合 計		727	733	▲ 6	<参考> 人口1万人当たり職員数 231.91 人
		[909]	[909]	[0]	

- (注) 1 職員数は一般職に属する職員数である。
2 []内は、条例定数の合計である。

(2) 年齢別職員構成の状況(平成25年4月1日現在)



区分	20歳未満	20歳	24歳	28歳	32歳	36歳	40歳	44歳	48歳	52歳	56歳	60歳	計
		23歳	27歳	31歳	35歳	39歳	43歳	47歳	51歳	55歳	59歳	以上	
職員数	2人	3人	7人	10人	27人	44人	42人	40人	30人	41人	43人	0人	289人

(注) 一般行政職の職員数

(3) 職員数の推移

(単位:人、%)

部門別	年度	20年	21年	22年	23年	24年	25年	過去5年間の増減数(率)
一般行政		302	293	291	287	285	285	▲ 17人(▲ 5.6%)
教育		62	57	58	59	53	52	▲ 10人(▲ 16.1%)
消防		88	90	89	93	90	88	0人(0.0%)
普通会計計		452	440	438	439	428	425	▲ 27人(▲ 6.0%)
公営企業等会計計		338	313	295	295	305	302	▲ 36人(▲ 10.7%)
総合計		790	753	733	734	733	727	▲ 63人(▲ 8.0%)

(注) 各年における定員管理調査において報告した部門別職員数。

7 公営企業職員の状況

(1) 病院事業

①職員給与費の状況

ア 決算

区分	総費用 A	純損益又は 実質収支	職員給与費 (賃金・報酬含む) B	総費用に占める 職員給与費比率 B/A	(参考) 22年度の総費用に占 める職員給与費比率
24年度	千円 5,012,014	千円 ▲ 1,660,490	千円 2,236,847	% 44.6	% 63.0

区分	職員数 A	給与費(賃金・報酬を含まない)				一人当たり 給与費B/A	(参考)団体平均 一人当たり給与費 千円
		給料	職員手当	期末・勤勉手当	計 B		
24年度	人 241	千円 937,108	千円 255,026	千円 332,521	千円 1,524,655	千円 6,326	千円 6,747

(注) 1 職員手当には退職手当を含まない。

2 職員数は、平成24年4月1日現在の人数である(病院事業管理者を含む)。

イ 特記事項

特になし

②職員の基本給、平均月収額及び平均年齢の状況(平成25年4月1日)

区分	平均年齢	基本給月計	平均月収額
病院事業	38.4歳	78,000,222円	415,792円

(注) 平均月収額には、期末・勤勉手当を含む。

③職員の手当の状況

ア 期末手当・勤勉手当

病院事業	団体平均
1人当たり平均支給額(24年度) 1,386 千円	1人当たり平均支給額(24年度) 1,331 千円
(24年度支給割合) 期末手当 2.600 月分 (1.450)月分 勤勉手当 1.350 月分 (0.650)月分	(24年度支給割合) 期末手当 — 月分 (—)月分 勤勉手当 — 月分 (—)月分
(加算措置の状況) 職制上の段階、職務の級等による加算措置 ・役職加算 5～15%	(加算措置の状況) 職制上の段階、職務の級等による加算措置 —

(注) ()内は、再任用職員に係る支給割合である。

イ 退職手当(平成25年4月1日現在)

病院事業			団体平均		
(支給率)	自己都合	勸奨・定年	(支給率)	自己都合	勸奨・定年
勤続20年	23.03 月分	28.7875 月分	勤続20年	— 月分	— 月分
勤続25年	32.83 月分	38.955 月分	勤続25年	— 月分	— 月分
勤続35年	46.55 月分	55.86 月分	勤続35年	— 月分	— 月分
最高限度額	55.86 月分	55.86 月分	最高限度額	— 月分	— 月分
その他の加算措置	定年前早期退職特例措置 (2%~20%加算)		その他の加算措置	—	
1人当たり平均支給額	1,516 千円	23,417 千円	1人当たり平均支給額	— 千円	— 千円

(注) 退職手当の1人当たり平均支給額は、24年度に退職した職員に支給された平均額である。

ウ 地域手当 なし

エ 特殊勤務手当(平成25年4月1日現在)

支給実績(24年度決算)			101,384	千円
支給職員1人当たり平均支給年額(24年度決算)			591,733	円
職員全体に占める手当支給職員の割合(24年度)			71.6	%
手当の種類(手当数)			12	
手当の名称	主な支給対象職員	主な支給対象業務	支給実績(24年度決算)	左記職員に対する支給単価
市民病院に勤務する職員の特殊勤務手当	看護師	死体処置に従事した職員	228 千円	1体につき1000円
市民病院に勤務する職員の特殊勤務手当	看護師等	夜間看護業務従事者	29,160 千円	準夜2,900円/回、深準夜6,800円/回
市民病院に勤務する職員の特殊勤務手当	薬剤師等	薬剤業務等に従事する者	2,890 千円	薬剤・検査5,000円・放射線6,000円 理学療法等3,000円/月
市民病院に勤務する職員の特殊勤務手当	助産師	分娩に携わった助産師	0 千円	1件300円
市民病院に勤務する職員の特殊勤務手当	医師	各科医長手当/各科部長手当	4,596 千円	給料月額2~3%/6~8%(上限75,000)
市民病院に勤務する職員の特殊勤務手当	医師	医療研究に従事する医師	26,666 千円	給料月額の20%
市民病院に勤務する職員の特殊勤務手当	医師	医師手当	27,798 千円	給料月額の14%
市民病院に勤務する職員の特殊勤務手当	医師	手術手当/麻酔手当	1,907 千円	執刀医・手術点数の2%、助手・1% 麻酔点数の2%
市民病院に勤務する職員の特殊勤務手当	医師	入院手当	6,025 千円	1名につき100円/日
市民病院に勤務する職員の特殊勤務手当	医師	~さ地中核病院事業の無医地区巡回診療手当	0 千円	1日につき10,000円
市民病院に勤務する職員の特殊勤務手当	呼出し手当	看護師等	1,793 千円	1日につき1,620円
市民病院に勤務する職員の特殊勤務手当	待機手当	看護師等	321 千円	1日につき1,000円

オ 時間外勤務手当

支給実績(24年度決算)	41,352	千円
職員1人当たり平均支給年額(24年度決算)	172,838	円
支給実績(23年度決算)	35,962	千円
職員1人当たり平均支給年額(23年度決算)	157,038	円

(注) 時間外勤務手当には、休日勤務手当を含む。

カ その他の手当(平成25年4月1日現在)

手当名	内容及び支給単価	一般行政職の制度との異同	一般行政職の制度と異なる内容	支給実績(24年度決算)	支給職員1人当たり平均支給年額(24年度決算)
扶養手当	国東市と同じ	同		14,949 千円	248,804 円
住居手当	国東市と同じ	同		14,782 千円	188,912 円
通勤手当	国東市と同じ	同		19,010 千円	109,518 円
管理職手当	病院長 給料月額の20% (上限16万円) 副院長 給料月額の15% (上限12万円) 事務部長・看護部長 40,000円 上記以外の管理職 35,000円	異	単価	12,463 千円	593,478 円
夜間勤務手当	国東市と同じ	同		15,032 千円	164,432 円
宿日直手当	医師 35,000円(主直) 10,000円(副直) その他 7,200円	異	単価	26,254 千円	746,559 円